

## Инструкция для монтажа рулонов РУ-ФЛЕКС

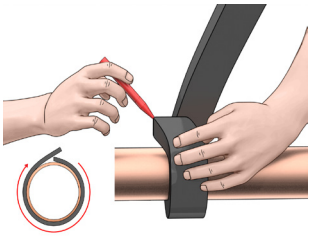


рис. 1

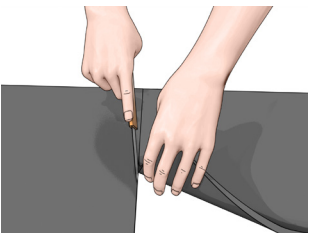


рис. 2

1. Приклеивать теплоизоляционные рулоны и покрытия РУ-ФЛЕКС клеем РУ-ФЛЕКС 454 при температуре окружающего воздуха, склеиваемых поверхностей и клея от +5 до +30 °С и относительной влажности окружающего воздуха не более 90 %. При температуре окружающего воздуха менее +5 °С использовать тепляк. При осадках, сильном ветре и открытом солнце использовать укрытие.

2. Склеиваемые поверхности, непосредственно перед нанесением клея очистить от грязи и пыли, обезжирить очистителем РУ-ФЛЕКС. Подождать, когда очиститель испарится с обработанных поверхностей (не более 5 мин) и нанести тонкий равномерный слой клея кистью РУ-ФЛЕКС (радиаторной или плоской) или валиком РУ-ФЛЕКС на обе склеиваемые поверхности. Через 1,5-5 мин после нанесения клея соединить склеиваемые поверхности плотным прижатием на 10 сек.

3. Перед применением клей тщательно перемешать до однородной консистенции.

4. При загустении клей РУ-ФЛЕКС 454 разбавить очистителем РУ-ФЛЕКС один раз не более 10 % по объему.

5. Раскрой и крепление теплоизоляционных рулонов и покрытий РУ-ФЛЕКС производить инструментами и приспособлениями РУ-ФЛЕКС (кронциркуль, циркуль, нож монтажный, нож универсальный, брусок точильный, стусло, шило монтажное, маркер лаковый, рулетка, струбцины, линейка).

6. Выполнять монтаж теплоизоляционных рулонов и покрытий РУ-ФЛЕКС в соответствии с настоящей инструкцией, монтажной инструкцией РУ-ФЛЕКС, информацией на этикетках продукции РУ-ФЛЕКС и как показано на рис 1, 2.

7. Соблюдать меры безопасности, использовать средства индивидуальной защиты.

8. Поставщик не несет ответственности за ухудшение свойств продукции РУ-ФЛЕКС и теплоизоляционной конструкции в целом, в случае не соблюдения настоящей инструкции, монтажной инструкции РУ-ФЛЕКС, правил эксплуатации продукции РУ-ФЛЕКС.

## Инструкция для монтажа рулонов РУ-ФЛЕКС в исполнении СК

1. Приклеивать теплоизоляционные рулоны и покрытия РУ-ФЛЕКС в самоклеящемся исполнении (СК) при температуре окружающего воздуха, склеиваемых поверхностей от +5 до +30 °С и относительной влажности окружающего воздуха не более 90 %. При температуре окружающего воздуха менее +5 °С использовать тепляк. При осадках, сильном ветре и открытом солнце использовать укрытие.

2. Склеиваемые поверхности без клеевого слоя, непосредственно перед склеиванием очистить от грязи и пыли, обезжирить очистителем РУ-ФЛЕКС. Подождать, когда очиститель испарится с обработанных поверхностей (не более 5 мин). Удалить антиадгезионную пленку (бумагу) с самоклеящейся поверхности, убедиться, что клеевой

слой качественный, и соединить склеиваемые поверхности плотным прижатием на 10 сек.

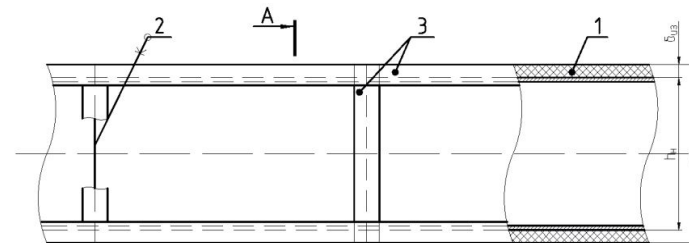
3. Раскрой и крепление теплоизоляционных рулонов и покрытий РУ-ФЛЕКС в самоклеящемся исполнении (СК) производить инструментами и приспособлениями РУ-ФЛЕКС (кронциркуль, циркуль, нож монтажный, нож универсальный, брусок точильный, стусло, шило монтажное, маркер лаковый, рулетка, струбцины, линейка).

4. Выполнять монтаж теплоизоляционных рулонов и покрытий РУ-ФЛЕКС в самоклеящемся исполнении (СК) в соответствии с настоящей инструкцией, монтажной инструкцией РУ-ФЛЕКС и информацией на этикетках продукции РУ-ФЛЕКС.

5. Соблюдать меры безопасности, использовать средства индивидуальной защиты.

6. Поставщик не несет ответственности за ухудшение свойств продукции РУ-ФЛЕКС и теплоизоляционной конструкции в целом, в случае не соблюдения настоящей инструкции, монтажной инструкции РУ-ФЛЕКС, правил эксплуатации продукции РУ-ФЛЕКС.

## Пример монтажа на квадратные воздуховоды



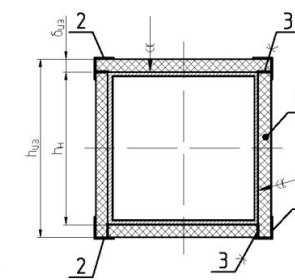
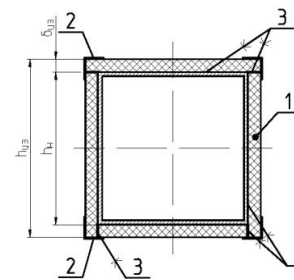
А-А  
в обычном исполнении

А-А  
в исполнении СК

1 - Рулон РУ-ФЛЕКС

2 - Лента РУ-ФЛЕКС

3 - Клей РУ-ФЛЕКС



Для более подробной информации ознакомьтесь с Альбомом Технических Решений (АТР) на официальном сайте

## Инструкция для монтажа трубок РУ-ФЛЕКС

1. Приклеивать теплоизоляционные трубки и покрытия РУ-ФЛЕКС клеем РУ-ФЛЕКС 454 при температуре окружающего воздуха, склеиваемых поверхностей и клея от +5 до +30 °С и относительной влажности окружающего воздуха не более 90 %. При температуре окружающего воздуха менее +5 °С использовать тепляк. При осадках, сильном ветре и открытом солнце использовать укрытие.
2. Склеиваемые поверхности, непосредственно перед нанесением клея очистить от грязи и пыли, обезжирить очистителем РУ-ФЛЕКС. Подождать, когда очиститель испарится с обработанных поверхностей (не более 5 мин) и нанести тонкий равномерный слой клея кистью Ру-флекс (радиаторной или плоской) или валиком РУ-ФЛЕКС на обе склеиваемые поверхности. Через 1,5-5 мин после нанесения клея соединить склеиваемые поверхности плотным прижатием на 10 сек.
3. Перед применением клей тщательно перемешать до однородной консистенции.
4. При загустении клей РУ-ФЛЕКС 454 разбавить очистителем РУ-ФЛЕКС один раз не более 10% по объему.
5. Раскрой и крепление теплоизоляционных трубок и покрытий РУ-ФЛЕКС производить инструментами и приспособлениями РУ-ФЛЕКС (кронциркуль, циркуль, нож монтажный, нож универсальный, брусок точильный, стусло, шило монтажное, маркер лаковый, рулетка, струбцины, линейка).
6. Выполнять монтаж теплоизоляционных трубок и покрытий РУ-ФЛЕКС в соответствии с настоящей инструкцией, монтажной инструкцией РУ-ФЛЕКС, информацией на этикетках продукции РУ-ФЛЕКС и как показано на рис. 1, 2, 3, 4, 5, 6
7. Соблюдать меры безопасности, использовать средства индивидуальной защиты.
8. Поставщик не несет ответственности за ухудшение свойств продукции РУ-ФЛЕКС и теплоизоляционной конструкции в целом, в случае не соблюдения настоящей инструкции, монтажной инструкции РУ-ФЛЕКС, правил эксплуатации продукции РУ-ФЛЕКС.

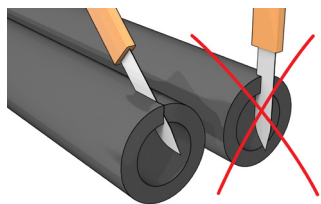


рис. 1

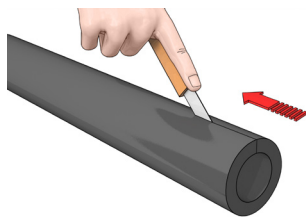


рис. 2

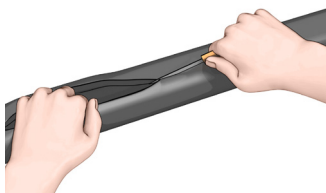


рис. 3

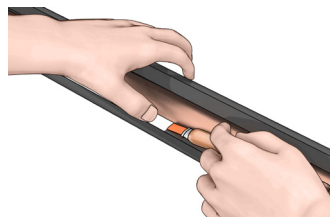


рис. 4

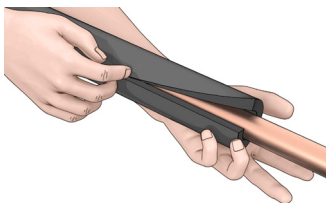


рис. 5

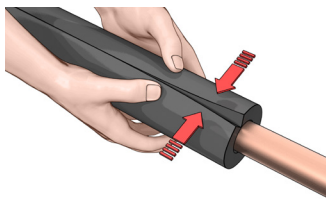


рис. 6